

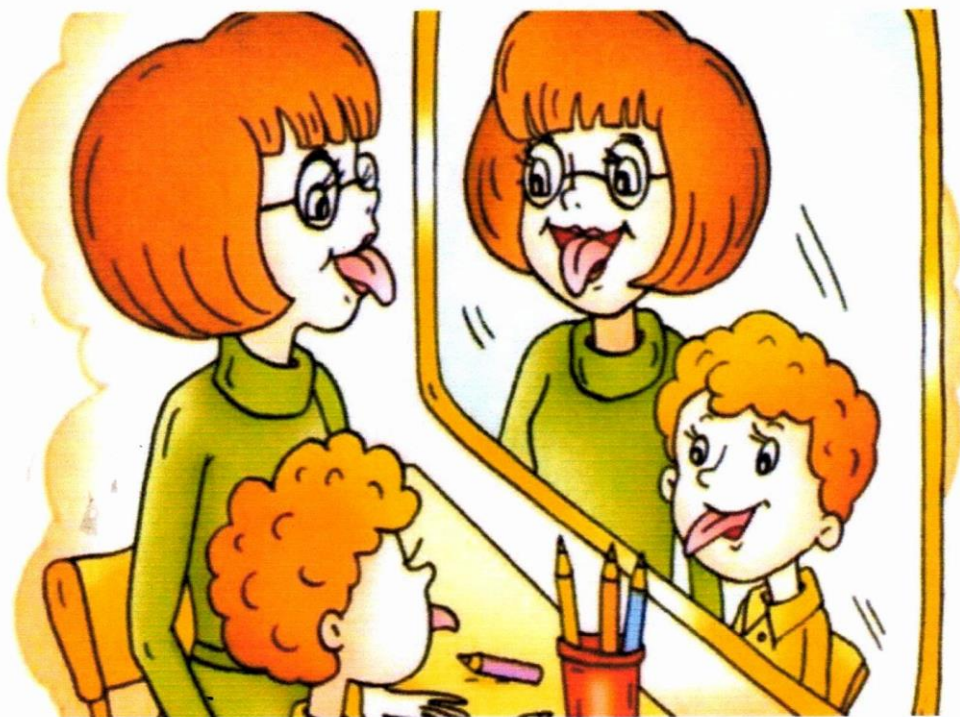


ВЫПУСК 4

"ВЕСЕЛЫЙ ЯЗЫЧОК"

ТЕМА НОМЕРА:

"Взаимосвязь логопеда и родителей по коррекции звукопроизношения в домашних условиях"



Семья и детский сад – два воспитательных феномена, каждый из которых дает ребенку социальный опыт, но только в сочетании друг с другом они создают оптимальные условия для его вхождения в мир социальных отношений. Семья – первая социальная общность, которая закладывает основы личностных качеств ребёнка. В семье он приобретает первоначальный опыт общения. Здесь же у него возникает чувство доверия к окружающему миру, к близким людям, а уже на этой почве появляются любопытство, любознательность, познавательная и речевая активность и многие другие личностные качества. Дошкольное воспитание создано как институт помощи семье в воспитании и образовании ребенка.

Речь - один из наиболее мощных факторов и стимулов развития ребёнка. Это обусловлено исключительной ролью, которую она играет в жизни человека. Речь в своём развитии проходит определённые этапы. На каждом из этапов элементы речевой системы формируются в определённой закономерности.

Речь маленького ребенка формируется в общении с окружающими его взрослыми. В процессе общения проявляется его познавательная и предметная деятельность. Овладение речью перестраивает всю психику малыша, позволяет ему воспринимать явления более осознанно и произвольно. Великий рус-

ский педагог К. Д. Ушинский говорил: «Родное слово является основой всякого умственного развития и сокровищницей всех знаний». Поэтому так важно заботиться о своевременном развитии речи детей, уделять внимание её чистоте и правильности.

Чем богаче и правильнее речь ребёнка, тем легче ему высказать свои мысли, тем шире его возможности в познании действительности, содержательного и полноценного взаимоотношения с детьми и взрослыми, тем активнее происходит психическое развитие. Любое нарушение речи в той или иной степени может отразиться на деятельности и поведении ребёнка. Дети, плохо говорящие, начинают осознавать свой недостаток, становятся молчаливыми, застенчивыми, нерешительными. Особое значение имеет правильное, чистое произношение ребёнком звуков и слов в период обучения грамоте, так как письменная речь формируется на основе устной, и недостатки речи могут привести к неуспеваемости.

Поэтому, необходимо посещать логопеда с целью консультирования по продвижению в речи ребёнка, строго выполнять все его указания. Никакая самая тщательная работа логопеда не исключает необходимости помогать дома детям правильно произносить те или иные звуки.



МДОУ д/с №8 «Березка» Талызина Н.А.



Вы хотите, чтобы Ваш ребенок был умным, способным, грамотным, здоровым!

Для этого необходим союз, логопеда и Вас – родителей.

Давайте совместно всюду и везде следовать правилам:

- Закреплять все задания нужно в игровой форме. Учите играя!
- Каждый даже маленький успех ребенка всегда поощряем, радуемся успехам.
- Заниматься нужно ежедневно по 10–15 минут.

Иначе больших результатов не будет

- Начинать домашние задания нужно с артикуляционной гимнастики, гимнастики для пальчиков. Гимнастику нужно проводить 2–3 минут, количество упражнений 3–5, обязательно перед зеркалом.
- Учить ребенка вслушиваться в речь окружающих, находить определенные звуки в словах, пословицах, загадках.
- Чистоговорки, стихи, рассказы и пересказы помогают закрепить

поставленные звуки.

- Везде контролируйте поставленные звуки в речи ребенка, дети не всегда слышат свои дефекты.
- Больше заучивайте стихов, учите пересказывать содержание текста.
- Используйте правильную речь: говорите спокойно, размеренно, не пропуская звуки, окончания, предлоги.

Помните: Ваша речь – пример для ребенка.

- Везде контролируйте поставленные звуки в речи ребенка, дети не всегда слышат свои дефекты.
- Больше заучивайте стихов, учите пересказывать содержание текста.
- Используйте правильную речь: говорите спокойно, размеренно, не пропуская звуки, окончания, предлоги.

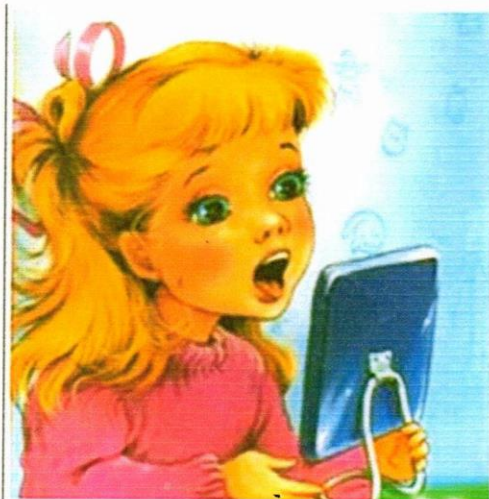
Помните: Ваша речь – пример для ребенка.

- Не допускать высмеивания речи ребенка.
- Выполнять все рекомендации логопеда, в том числе посещение врачей по направлению логопеда.
- Являться к логопеду по первому требованию.
- В случае невыполнения данных требований педагогами школы будет ставиться вопрос об отчислении ребенка с логопункта.

ПРАВИЛА ДЛЯ РОДИТЕЛЕЙ

- Верьте в силы ребенка!
- Сопереживайте, радуйтесь и огорчайтесь вместе с ним!
- Обучайте в игре!
- Умейте выслушать ребенка.
- Перед отработкой речевого материала нацельте ребенка на правильное произношение звуков («Следи за язычком!»).
- Следите за звукопроизношением ребенка в бытовой речи, ненавязчиво поправляя его. Лишь постоянное наблюдение за речью ребенка способствует успешной и быстрой автоматизации звуков.
- Выучите с детьми стихи – запоминалки, они помогают детям запоминать буквы.
- Называйте букву только как звук: [М], а не МЭ, не ЭМ.
- При работе в тетради следите за правильной посадкой ребенка, за освещением, за положением на столе тетради и карандаша в руке.
- Похвалите ребенка за хорошо выполненное задание, за правильно сказанные звуки, слова.
- Тетрадь для логопедических занятий содержите в чистоте и порядке.
- В понедельник обязательно приносите тетрадь с выполненным заданием!

Желаем вам успехов в занятиях, радости в общении!



Помните:

Умным покоряются машины,

Смелым покоряются вершины,

Речь упорным покоряется

Тем, кто ежедневно занимается!